

SASTAMALAN PERHEPALVELU- VERKOSTO

SASTAMALA
sopivasti sykettä

15.8.2017

Pirita Rantanen

Perhepalvelukoordinaattori



Sastamalan Perhepalveluverkosto

lapsen, nuoren ja perheen tukena elämän eri tilanteissa

Neuvola

Päivähoito ja
esiopetus

Koulu

Nuorisopalvelut

Lukio- ja
ammattillinen
koulutus

Terveyskeskus
+ suun
terveydenhuolto

Kirjasto

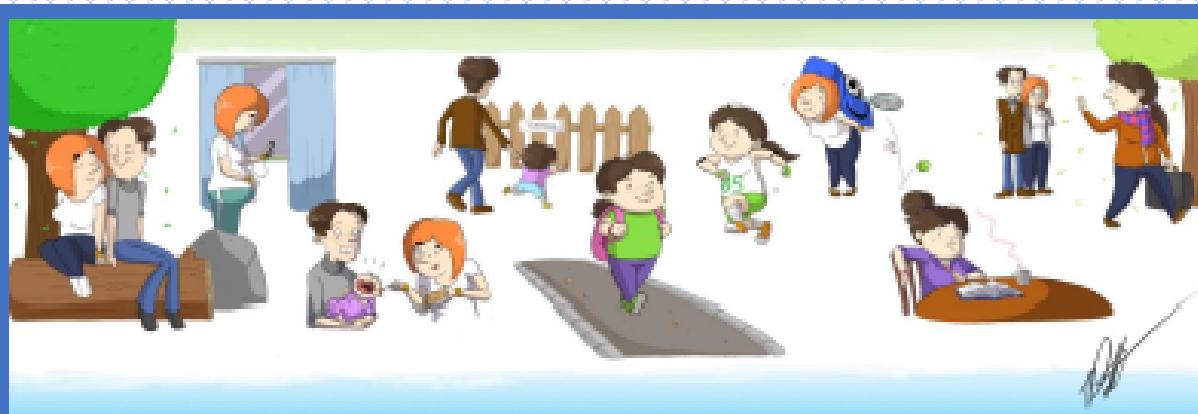
Liikuntapalvelut

Kulttuuripalvelut

Sastamalan
opisto

Sastamalan
musiikkiopisto

Lapsiperheiden
kotipalvelu



Perheen läheisverkosto: suku, ystävät, naapurit, työkaverit,
harrastuskaverit, lasten kavereiden vanhemmat...

Koulu- ja
opiskelija-
terveydenhuolto

Yhdistykset

Järjestöt, seurat

Yritykset

Seurakunnat

Työllisyys-
palvelut

Perhetyö

Lapsiperheiden
sosiaaliohjaus

Perheneuvola

Perheohjaus

Mielipiste
mielenterveys – ja
päihdepalvelut

Etsivä
nuorisotyö

Poliisi

Lastensuojelu

Lastenpsykiatrian
aluepoliklinikka

Nuorisopsykiatrian
poliklinikka

Vammaispalvelut

Kehitysvammahuolto

www.perhepalvelut.sastamala.fi

sopivasti sykkä

PERHEPALVELUVERKOSTO

Perhepalveluverkosto on kaikkien lasten, nuorten ja perheiden kanssa työskentelevien ammattilaisten ja kolmannen sektorin muodostama verkosto.

Toimintaa johtaa, ohjaa ja koordinoi perhepalveluverkoston ohjausryhmä.



23.8.2017

PERHEPALVELUVERKOSTO

Perhepalveluverkosto on Sastamalan kaupungin alueella toimivien organisaatioiden muodostama rakenne, jonka **yhteinen päämäärä** on lasten, nuorten ja perheiden **elämäntilanteen vahvistaminen**.

Kaupungin valtuuston hyväksymän strategian mukaista poikkihallinnollista toimintaa on kehitetty ja koordinoitu **vuodesta 2014 alkaen**.



8/23/2017

KESKEISET PERIAATTEET

- asiakas saa avun moniammatillisen verkoston kautta
- varhainen ja riittävän tehokas tuki – oikea-aikainen ja oikein mitoitettu tuki
- moniammatillinen verkosto tekee yhteistyötä ja etsii ratkaisut yhdessä



23.8.2017

Mitä on perhepalvelu- verkoston toiminta?

Johtamista,
koordinointia,
toiminnan arviointia
ja kehittämistä

Verkoston
tapaamisia,
ideointia,
kehittämistä

Koulutusta
verkoston toimijoille

Palveluja ja ohjausta
perheille

Yhteisiä
toimintamalleja ja
työtapoja sekä
työvälineitä



Kaupungin strategiaan pohjautuvaa työtä:

- Sastamalan kaupungin **visio**:
Missä haluamme olla strategiakauden päättyessä?
- Sastamalan kaupungin **strategiset valinnat**:
Missä meidän on onnistuttava?
- Sastamalan kaupungin **arvot**:
Mihin uskomme?
- Kuntalakiin pohjautuva **missio**:
Miksi olemme olemassa?

SASTAMALA
ON EDELLÄKÄVIJÄ
JA OSAAVA UUDISTAJA

Elämän-
hallinnan
edistä-
minen

Turvallinen
kasvun ja
opin polku

Yritys-
toiminnan
edelly-
tysten
kehittä-
minen

Veto-
voiman
vahvista-
minen

TASAPAINOINEN TALOUS

Rohkea realismi, osaava uudistuminen, yhteistyön voima,
elinvoimaisuus ja asukkaiden hyvinvointi

Sastamalan kaupunki edistää asukkaidensa hyvinvointia,
alueen elinvoimaisuutta ja kestäväää kehitystä.

VAKIINTUNEET VERKOSTON KEHITTÄMÄT KÄYTÄNNÖT

- **Agenttiryhmä (2016):** =miniverkosto, edustajat kaikista lasten, nuorten ja perheiden kanssa toimivista tahoista (syksystä 2017 alkaen myös kolmas sektori) → Agenttiryhmän tarkoituksena on tuoda perhepalveluverkoston toimintaan näkökulmia ja osaamista kentältä. Agentti toimii linkkinä perhepalveluverkoston ohjausryhmän ja oman työyksikkönsä välillä sekä tekee yhteistyötä uusien verkoston toimintamallien toteuttamiseksi ja kehittämiseksi sekä ohjausryhmän että muiden agenttien kanssa. Agenttiryhmä on mukana verkoston yhteisten tapaamisten ja koulutusten suunnittelussa.
- **Verkostoiltapäivät (2014)** =kaikkien lasten, nuorten ja perheiden kanssa toimivien yhteinen tapaaminen. Iltapäivien sisällöt ja aiheet suunnitellaan verkoston toiveiden mukaisesti. Iltapäivät pitävät sisällään mm. luentoja, ryhmätöitä, paneelikeskusteluja, toiminnallista verkostoitumista ja tutustumista.
- **Ohjausryhmä (2014)** =poikkihallinnollinen ohjausryhmä kokoontuu viikoittain säännöllisesti, valmistelee, johtaa ja koordinoi koko verkoston yhteisiä asioita (prosessikuvaus)
- **Tiedotteet ja kyselyt verkostolle (2014):** säännöllinen tiedottaminen verkoston tapahtumista, uusista palveluista, koulutuksista yms + säännölliset kyselyt verkostolle
- **Yhtenäistetyt nettisivut (2015):** Sastamalan kaupungin, Sastamalan seudun sosiaali- ja terveystalouden sekä kolmannen sektorin palveluille tehtiin yhdet yhtenäiset nettisivut lasten, nuorten ja perheiden palveluille yhdessä kokemusasiantuntijoiden kanssa:

www.perhepalvelut.sastamala.fi,



23.8.2017

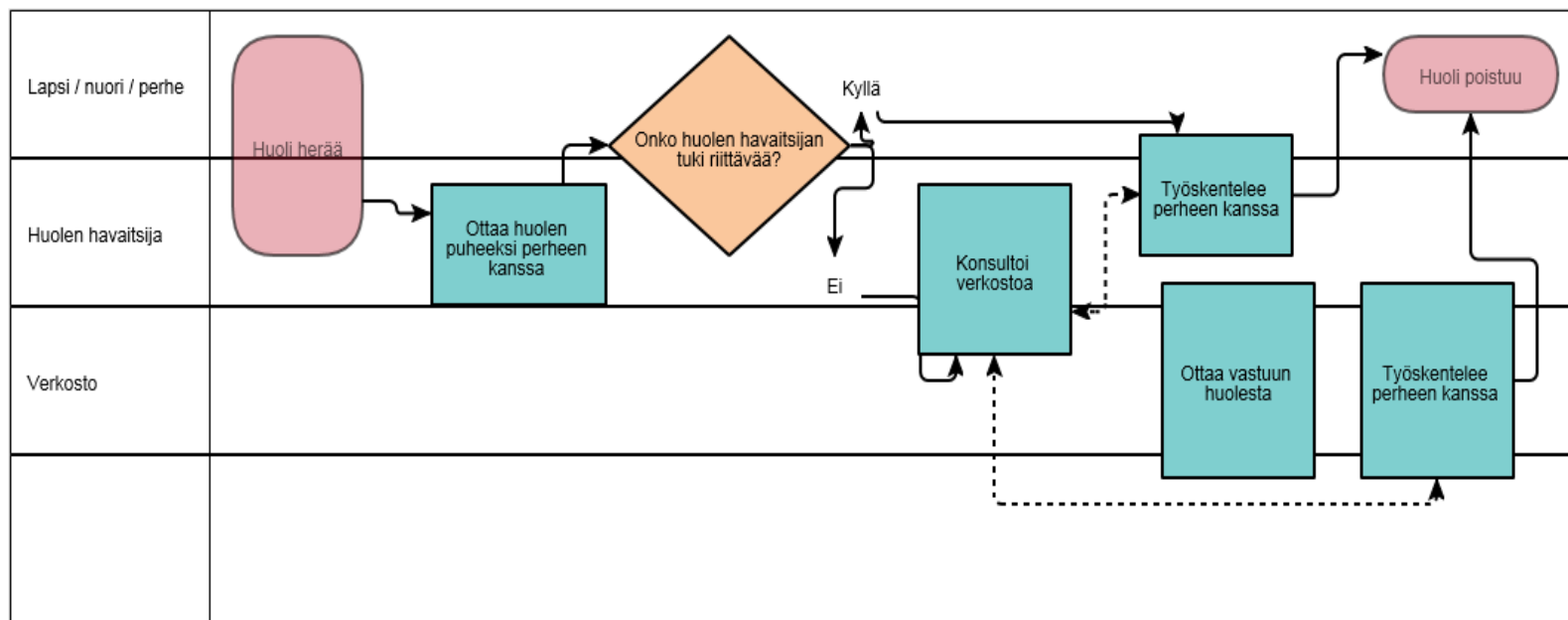
KEHITETTYJÄ TOIMINTAMALLEJA

- Vaikuttavan verkstopalaverin verkstokyselyn avulla (kooste sovituista asioista – lomake & ratkaisukeskeisen palaverin – lomake ammattilaisverkoston käyttöön)
- Päihdemalli Roti (ehkäisevä ja vaikuttava päihdemalli)
- Kolmen koon – toimintamalli (kopinotto, konsultaatio, kokonaisvastuu + prosessikuvaus)
- Rinnallakulkija (tukihenkilö lapsiperheen vanhemmalle) – malli (koulutus ja jatkuva toiminta) yhteistyössä kolmannen sektorin toimijoiden kanssa
- Nepsy-työn kehittäminen (neuropsykiatriset erityisvaikeudet, luennot, lainaamo, vertaistukiryhmät, konsultaatiokahvilat, konsultaatiokäynnit, ryhmävalmennus)
- Nuorten mielenterveys-tukitapaamiset ammattilaisille
- Yläkoulun tukiluokka
- Koululaisten kesätoiminnan pilotointi
- Sosiaali- ja terveysalojen järjestöjen järjestämä kesäleiri
- Sote-järjestöjen kokoontumiset



23.8.2017

KOLMEN KOON TOIMINTAMALLIN PROSESSIKUVAUS



23.8.2017

OHJAUSRYHMÄ

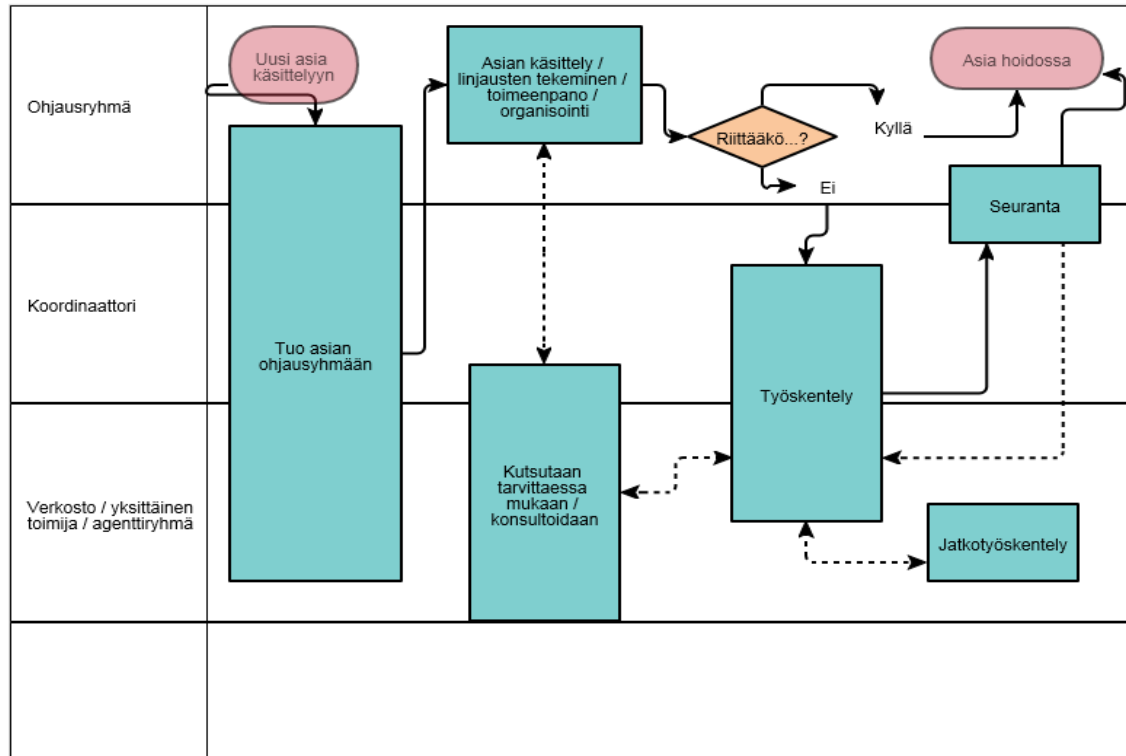
Pekka Kares (kasvatusjohtaja), puheenjohtaja
Natalia Kettunen (vs. perhe- ja sosiaalipalvelujohtaja, Sotesi)
Anne Kantola (johtava hoitaja, Sotesi)
Kati Heikkilä (opetuspäällikkö, perusopetus)
Sari Välilä (varhaiskasvatuksen päällikkö)
Kirsti Köykkä, Tiina Haronoja (nuorisotyön päällikkö)
Pirita Rantanen (perhepalvelukoordinaattori), sihteeri

Paavo Salli (tutkija) 2014- kesä 2017

Säännölliset viikoittaiset kokoontumiset, asioiden valmistelu ja koordinointi.



OHJAUSRYHMÄN TOIMINTAMALLIN PROSESSIKUVAUS



23.8.2017

TAVOITTEET

2016:

- Osallisuus ja työ Sastamalan nuorille
- Nepsy (nepsy- osaamisen vahvistaminen ja tuki lapsille, nuorille ja perheille)
- Päihteiden käytön aloittamisen ehkäiseminen, päihdemalli ROTI

2017:

- Lasten ja nuorten terveellisten elintapojen vahvistaminen
 - Seinäjoen Lihavuus laskuun – ohjelman (THL) pilottikunnaksi lähteminen koko verkoston yhteisenä työnä
 - TERVE JA LIIKKUVA SASTAMALA - kokonaisuus
 - eri toimialojen omat tavoitteet ja toiminnan kehittäminen

Pohdintaa tulevasta 2018: Terve ja liikkuva Sastamala jatkuu & kohtaamispaikan kehittäminen ja toiminnan käynnistäminen



23.8.2017

UUSI SOTE?

- Keskeisintä verkostoyhteistyön ja toimivien mallien jatkumisen varmistaminen
- Perheet saavat edelleen laadukasta palvelua verkoston yhteistyönä



23.8.2017

LISÄTIETOJA

Perhepalvelukoordinaattori
pirita.rantanen@sastamala.fi

p. 040 6376079



23.8.2017