



Lyhyt perustietopaketti maahanmuuttaja-asioista

Kuten otsikkokin jo kertoo, niin kyseessä on lyhyt tietoiskumainen ohje ammattilaisille maahanmuuttajien kanssa tehtävään työhön. Tämä ei siis vastaa kaikkiin kysymyksiin, joita meillä nousee maahanmuuttajien kanssa tehtävästä työstä. Kaupunki ja yhteistyötahot järjestävät vaihdellen koulutuksia monikulttuurisuuteen liittyen, joten kannattaa aktiivisesti seurata kaikenlaista koulutustarjontaa ja osallistua herkästi tarjottaviin koulutuksiin, jos tuntee tarvitsevansa lisää osaamista monikulttuurisiin kohtaamisiin.

Tässä tietopakettissa on esiteltyä maahanmuuttoon liittyviä termejä, kulttuurisensitiivinen työote, asiantuntijanäkökulmana pitkänlinjan kouluterveystoimittaja Päivi Koivun ajatuksia monikulttuurisesta työympäristöstä ja lopuksi on esitelty lyhyesti yritys- ja yliopistomaailman näkökulmasta kulttuurien tulkitsemisen ja kohtaamisen avuksi luotu Lewisin malli (englanniksi Lewis model).

Maassa olemisen termit:

Maahanmuuttaja Yleiskäsite henkilölle, joka on muuttanut maasta toiseen. Käsitteellä viitataan yleensä henkilöihin, jotka ovat syntyneet ulkomailla. Sekä maahanmuuttaja-, että ulkomaalaistaustainen -käsitteillä viitataan kaikkiin eri perustein Suomeen muuttaneisiin henkilöihin. Perusteita ovat esimerkiksi perhesyöt, työ, opiskelu tai lähtömaan tilanteesta johtuva pakolaisuus.

Kiintiöpakolainen Henkilö, jonka YK:n pakolaisasiain päävaltuutettu UNHCR on katsonut pakolaiseksi tai muu kansainvälisen suojelun tarpeessa oleva Suomeen toisesta maasta uudelleen sijoitusta varten tuleva henkilö. Kiintiö perustuu eduskunnan päätökseen valtion talousarvion yhteydessä. Nämä henkilöt on siis valittu ulkomailla esim. pakolaisleirillä ja heidät on haastateltu jo ennen maahantuloa.

Pakolainen Ulkomaalainen, jolla on perustellusti aihetta pelätä joutuvansa vainotuksi alkuperän, uskonnon, kansallisuuden, tiettyyn yhteiskunnalliseen ryhmään kuulumisen tai poliittisen mielipiteen vuoksi. Pakolaisaseman saa henkilö, jolle jokin valtio antaa turvapaikan tai jonka UNHCR katsoo olevan pakolainen.

Turvapaikanhakija Henkilö, joka hakee kansainvälisen suojelun tarpeeseen perustuvaa oleskelulupaa (turvapaikkaa) vieraasta valtiosta.

Paluumuuttaja Henkilö, jolla on suomalaiset sukujuuret tai muuten läheinen yhteys Suomeen voivat tietyin edellytyksin saada oleskeluluvan Suomeen: 1. entiset Suomen kansalaiset ja henkilöt, jotka ovat syntyperäisten Suomen kansalaisten jälkeläisiä 2. inkerinsuomalaiset

Paperiton tarkoittaa henkilöä, joka on:

- maassa ilman oleskelulupaa, muualta kuin EU- tai Eta-valtiosta tai Sveitsistä tullut henkilö, jonka oleskelulupa on umpeutunut, tai maahan tulo tai maassa oleskelu ei ole laillista
- tullut Suomeen muualta kuin EU- tai Eta-valtiosta tai Sveitsistä ja jonka oleskeluluvan tai viisumin edellytyksenä on ollut yksityinen sairausvakuutus, mutta vakuutus on päättynyt tai se ei ole kattava

Paperittomien kanssa rinnasteisessa asemassa olevilla on laillinen oikeus oleskella Suomessa, mutta he ovat sosiaali- ja terveystoimien ulkopuolella.

Paperittomista käytetään myös termiä laitton maassa oleskelu.





Ihmiskaupan uhri Henkilö, johon on hyväksikäyttötarkoituksessa kohdistunut värväystä, kuljettamista, kätkemistä ja/tai vastaanottamista ja johon liittyy uhkaamista, pakottamista, orjuuttamista tai harhaanjohtamista (esim. pakkotyö, prostituutioon pakottaminen, elinten poistaminen). Ihmiskaupan uhri voi oleskella maassa joko laillisesti tai säännösten vastaisesti.

Ulkomaalainen Henkilö, joka ei ole Suomen kansalainen.

Ulkomaalaistaustainen / ulkomaalaista syntyperää oleva Henkilöt, jotka ovat syntyneet ulkomailla tai joiden molemmat vanhemmat tai ainoa tiedossa oleva vanhempi on syntynyt ulkomailla (mukaan lukien niin kutsutut toisen polven maahanmuuttajat).

Oleskeluluvan saanut Henkilö, jolla on viranomaisten myöntämä lupa oleskella maassa. Oleskelulupia on erimittaisia ja eriperustein annettuja. Oleskeluluvan perusteina voi olla esimerkiksi opiskelu, työ, perheside, kansainvälisen suojelun tarve, pakolaisuus jne. Toistaiseksi voimassa olevaa oleskelulupaa kutsutaan jatkuvaksi oleskeluluvaksi

Viisumi oikeuttaa henkilön oleskelemaan maassa korkeintaan 90 päivää.

Kulttuurisensitiivinen työote:

Kulttuurisensitiivinen työote ottaa huomioon toisen ihmisen sukupuolen, kulttuurin, kielen, uskonnon, uskomukset, arvot, kokemukset, seksuaalisuuden, terveyden, vammaisuuden ja muut yksilön ominaisuudet.

Kulttuurisensitiivisyys on erilaisuuden kunnioittamista ja siinä on pyrkimys tunnistaa ja kunnioittaa toisen kulttuurin omasta kulttuurista poikkeavia piirteitä. Kulttuurisensitiivisellä työotteella voidaan kuunnella kulttuuria, jota ei tunneta kunnolla ja pyrkiä kulttuurien väliseen vuoropuheluun. Pelkkä monikulttuurisuus ei vielä ole kulttuurisensitiivisyyttä ellei se sisällä vuorovaikutuksellisia pyrkimyksiä.

Kulttuurisensitiivisyys on tärkeää ennen kaikkea yksilön henkilökohtaisen elämäntilanteen, vaikutus- ja toimintamahdollisuuksien, valintojen ja rajoitteiden kannalta katsottuna. Asiakslähtöisyyden lisäksi kulttuurislähtöisyys otetaan vakavasti ja pyritään näkemään yksilön tilanne hänen omista lähtökohdistaan käsin.

Kulttuurisensitiivisyyteen kuuluu itsereflektio ja omien ennakkokäsitysten, arvojen ja kulttuuristen tekijöiden tunnistaminen. Se edellyttää oman ajattelun, sukupuolirooleihin ja muiden kulttuurien edustajiin liittyvien käsitysten tiedostamista sekä omaa toimintaa ohjaavien stereotyyppien kriittistä tarkastelua. Kulttuurisensitiivisyys saattaa nostaa esiin tavan tai tarpeen tehdä toisin. On tärkeää pohtia mikä on omien toimintatapojen tarkoituksenmukaisuus ja olemmeko valmiita muuttamaan toimintatapojamme. Kyse ei välttämättä ole joustamisesta, tinkimisestä tai luopumisesta vaan mahdollisesti yleistenkin käytäntöjen ja elinolosuhteiden kohentamisesta (esim. aikakäsitys asiakastyössä).

Vanha suomalainen sananlasku "Kysyvä ei tieltä eksy" pätee loistavasti monikulttuuriseen ja kulttuurisensitiiviseen työhön. Kysymisen ja ihmettelyn lisäksi on erittäin tärkeää kuunnella. Terveystyössä avoimet kysymykset ja olettamusten välttäminen ovat muutoinkin keskeisessä roolissa ja samaa menetelmää käyttäen voidaan toteuttaa kulttuurisensitiivistä työtä. Eli siinä missä suomalaiseltakaan pojalta ei kysytä onko sinulla tyttöystävää vaan kysytään seurusteletko sinä, niin vastaavanlaisia avoimia kysymyksiä käytetään maahanmuuttajien kanssa. Ei oleteta, ettei seksielämä ole vielä alkanut, koska kuuluu säästää itsensä avioliittoon vaan kysytään asiaa asiakkaalta. Jos jokin tapa tai asia ihmetyttää, niin kysytään siitä: minua mietityttää miksi et tervehti kättelemällä ja katso silmiin, voisitko kertoa siitä minulle. Voi myös terveysasioista puhuttaessa kysyä asiakkaalta: Miten sinun maassasi / kulttuurissasi on tapana ... ?





Terveydenhoitaja Päivi Koivun asiantuntijana antamat tärkeimmät neuvot:

- 3 K:ta: Kuuntele, kunnioita ja kannusta! Tämä on palveluammatti eli vaikka toinen olisi erimieltä kanssasi ja hänen elämäntavojensa poikkeaisivat omistasi, niin sinun tulee arvostaa ja kunnioittaa hänen näkemyksiään.
- Asioista suoraan kysyminen lasten kuullen on tärkeää, koska se antaa luvan puhua asioista ääneen. Myös väkivallasta ja seksuaaliväkivallasta pitää kysyä suoraan, mutta loukkaamatta.
- On hyvä kysyä kunnioittavasti toisen elämästä, kuten Miten teillä on tapana toimia, Miten ajattelet ja silti korostaa aina mm. sitä että jokaisella on oikeus fyysiseen koskemattomuuteen Suomessa.
- Selvitä asiakkaan aiempi koulutustausta, työ ja mitä hän haluaisi Suomessa tehdä
- Kysy lasten vanhempien koulutusta, ammatti ja työssä käynti (osaako lukea ja kirjoittaa omalla kielellään)
- Selvitä perheen kotona käyttämät kielet, kannusta siihen, että aikuinen puhuu lapselle omaa äidinkieltään ja muistuta, että suomi, englanti ja muut vieraat kielet opitaan koulussa. Tämä on tärkeää, koska ilman hyvää äidinkielen osaamista ei voi oppia vieraita kieliä.
- Kun asiakas saa henkilötunnuksen, niin muista yhdistää väliaikaisen henkilötunnuksen tiedot Pegasoksessa oikealle henkilötunnukselle.
- Ensimmäistä aikaa terveydenhoitajalle varattaessa on hyvä soittaa asiakkaalle tai hänen vanhemmilleen ja selvittää tulkin tarve ja kieli, mikäli perhe ilmoittaa, ettei joku tietty tulkki käy heille, niin toiveen voi esittää tulkikeskukseen tulkkia varattaessa (tätä ei kuitenkaan erikseen kysytä perheeltä).

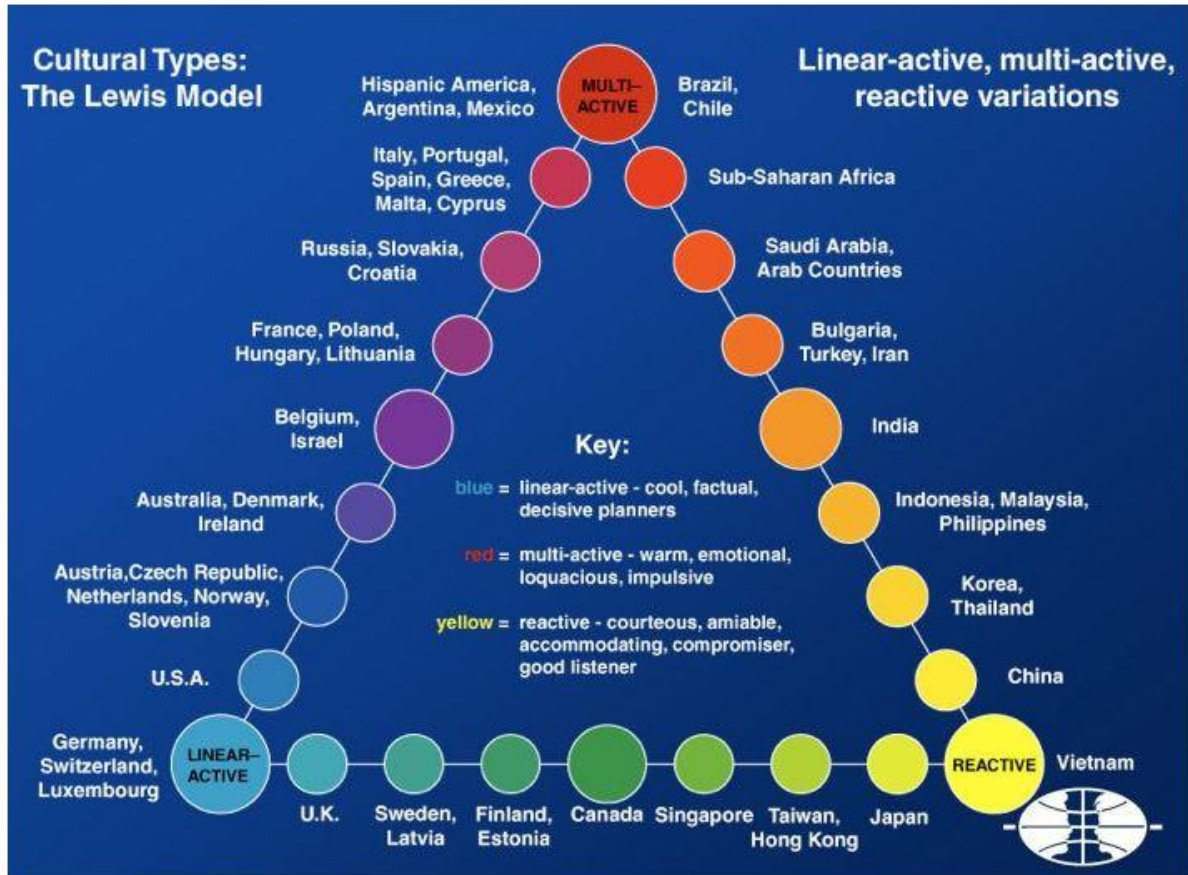
Kulttuurien tulkitsemisen ja kohtaamisen avuksi luotu Lewisin malli

Richard D. Lewis on luonut kolmionmallisen Lewisin mallin maailman kulttuureista. Tämä malli selittää maailman eri kulttuureita jakaen ne kolmeen ryhmään. Mallissa kuitenkin todetaan, että jokainen ihminen voi olla omana persoonanaan sekoitus eri kulttuurisista ominaisuuksista. Kolme osiota joihin Lewis jakaa kulttuurit ovat Linear-Active (Jatkumotoiminta, toiminta alkaa ja loppuu ja etenee siinä välissä johdonmukaisesti), Multi-Active (Monitoiminta, toiminnassa on monia tasoja yhtäaikaaisesti käynnissä) ja Reactive (Toimintaan vastaava kulttuuri, toiminnassa seurataan muiden tekemisiä ja sanomisia ja vastataan niihin).

Ensin esitetään kolmio, jonka avulla Lewis on rakentanut maailman kulttuurien kolmion, jonka sivuille erimaiden kulttuurit asettuvat liukuvasti. Värit edustavat erikulttuureita. Sininen on viileä väri, joka edustaa tyyntä tietoon pohjaavaa suunnittelua, se on tahdikasta ja ohjattua. Punainen tarkoittaa lämpöä, tunteellisuutta, puheliaisuutta, kenties jopa intohimoa. Keltainen ilmaisee rauhoittavaa sopusointua, kohteliaisuuden etsimistä ja mukautuvaa kuuntelua.

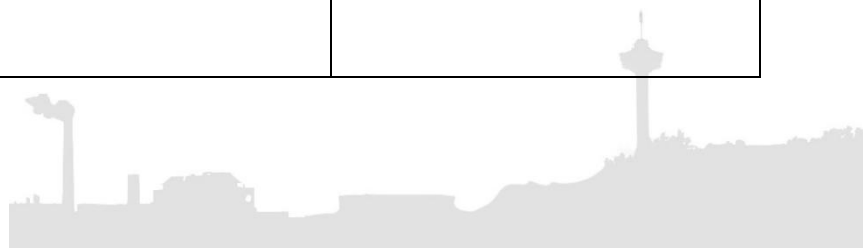
Lewisin kolmiomallin jälkeen löytyy taulukko, jossa on esitetty joitakin Lewisin eri kulttuurityyppeihin sijoittamia piirteitä. Taulukossa on esitetty sekä kulttuuritaustojen ydinarvoja ja uskomuksia että käyttäytymisen piirteitä työelämässä ja sosiaalisessa elämässä. Tämän taulukon mallin pohjalta voi suunnitella ja muokata omaa tapaansa kertoa terveysasioista asiakkaalle. Esimerkiksi multi-aktiivisesta kulttuurista tulevalle henkilölle kannattaa perustella asioita enemmän hyödyn ja tulevan hyödyn näkökannalta kuin tutkimustuloksilla. Multi-aktiivisesta kulttuurista tulevan henkilön kanssa kannattaa myös käyttää paljon tarkentavia kysymyksiä ja pyrkiä olemaan erittäin kohtelias, koska diplomatia on tärkeämpää kuin totuus ja asiat pyritään herkästi selittämään parhain päin. Joissakin maissa vahvana elävä kunnia-kulttuuri ei oikein välity tästä Lewisin mallista, mutta sekin pitää ottaa huomioon monikulttuurisessa työssä. Etenkin vahvasti miesten johtamissa kulttuureissa kannattaa huomioida, ettei nainen välttämättä pysty kertomaan kaikista asioista miehen läsnä ollessa, mutta kulttuurinen tapa saattaa vaatia miestä saattamaan puolisoaan liikuttaessa kodin ulkopuolella.





www.crossculture.com

Linear-Active johdonmukaisesti toimiva	Multi-Active monitasoisesti toimiva	Reactive toimintaan vastaava toimija
Ydin arvot ja uskomukset <ul style="list-style-type: none"> tieto suunnittelu tuote aikajanat sanat vastaavat todellisuutta yhteiskunnalliset laitokset ja tapajärjestelmät (esim. avioliitto) laki ja oikeus 	Ydin arvot ja uskomukset <ul style="list-style-type: none"> perhe hierarkia ja arvoasteikot suhteet tunteet kaunopuheisuus suostuttelu, taivuttelu uskollisuus 	Ydin arvot ja uskomukset <ul style="list-style-type: none"> oivallus, näkemys, vaisto kohteliaisuus verkostot velvollisuus ja sitoutuminen yhteinen sopusointu kasvot





<p>Sosiaalinen ja työ käyttäytyminen</p> <ul style="list-style-type: none"> • Puhuu ja kuuntelee saman verran • Ei pidä kasvojen menettämisestä • Käyttää virallisia väyliä • Edistää tuotteita • Keskeyttää harvoin • Viimeistelee tapahtumaketjut • Kohtaa ja haastaa tiedon pohjalta • Täsmällinen, aikasuuntautunut • Seuraa jatkumo aikataulua • Omaa yksilöllisiä tavoitteita • Vilpittömä, suorasukainen ja suora • Tehtävä- ja pestisuuntautunut • Totuus ennen diplomatiaa • Tekee yhden asian kerrallaan • Kunniottaa tietoa, numeroita ja kaavioita • Suunnitelmat etenevät askel askeleelta • Rajoittunut kehonkieli • Selvittää ongelmat ja ratkaisee ne nopeassa järjestyksessä • Viileä • Erottelee henkilökohtaisen ja työelämän • Osittain peitetyt tunteet • Huonoista määräyksistä voidaan keskustella • Puhe on tiedottamista varten • Myöntää omat virheensä 	<p>Sosiaalinen ja työ käyttäytyminen</p> <ul style="list-style-type: none"> • Puhuu pääosan ajasta • Menettää harvoin kasvonsa • Etsii käsiinsä avainhenkilön • Edistää henkilökohtaisia suhteita • Keskeyttää usein • Viimeistelee ihmisten väliset liiketoimet ja vuorovaikutuksen • Kohtaa ja haastaa tunteiden pohjalta • Rento ajansuhteen • Poikkeaa usein aikatauluista • On sisäpiirin tavoitteita / intressejä • Epäsuora ja manipuloiva • Ihmissuuntautunut • Diplomaattinen, luova todellisuus • Tekee useita asioita samanaikaisesti • Kunniottaa puhetaitoa, ilmaisee karismaa / vetovoimaa • Suunnittelee suuret kehukset • Paljon kehonkieltä • Kaikkia tyydyttävä ratkaisu • Innostuva ja helposti kiihtyvä • Työ ja sosiaalinen elämä kietoutuvat toisiinsa • Näyttää tunteensa • Huonot määräykset laitetaan eteenpäin • Puhe on mielipiteille • Oikeuttaa omat virheensä 	<p>Sosiaalinen ja työ käyttäytyminen</p> <ul style="list-style-type: none"> • Kuuntelee pääosan ajasta • Ei saa menettää kasvojaan • Käyttää yhteistyötä • Edistää ryhmän sisäistä harmoniaa • Ei koskaan keskeytä • Sopusoinnuttaa tekemällä asiat sopivaan aikaan • Ei koskaan haasta • Keskittyy tekemään asioita oikeassa järjestyksessä • Seuraa kiertävää aikataulua • On ryhmän yhteiset tavoitteet • Epäsuora ja kohtelias • Hyvin ihmissuuntautunut • diplomatia ennen totuutta • Vastaa / reagoi kumppanin / vastapuolen tekoihin • Kunniottaa ikää, viisautta ja kokemusta • Vastaa / reagoi toisten suunnitelmiin • Ei juurikaan kehonkieltä • Suosii asteittaisia ratkaisuja • Salaperäinen • Yhdistää työn ja sosiaalisen elämän • Salatut tunteet • Määräys on määräys • Puhe edistää harmoniaa • Kätkee ja peittelee virheitä
---	---	---

Lähteet:

Termistö: Migri

Kulttuurisensitiivisyys: Setlementti yhdistykset, yliopistotutkija Lydia Heikkilän PaKaste-seminaarissa 2011 pitämän luennon materiaali

Päivi Koivun vinkit: 8.3.2017 tapaamisen muistiinpanojen pohjalta, terveydenhoitaja Päivi Koivu on työskennellyt pitkään maahanmuuttajien kanssa

Kulttuurien kohtaamisen malli: VTM Mirja Rekolan 16.2.2017 Kotona Suomessa työn Kun kulttuurit kohtaavat koulutus ja sen materiaali, www.crossculture.com -sivusto (luettu 13. ja 14.3.2017)

